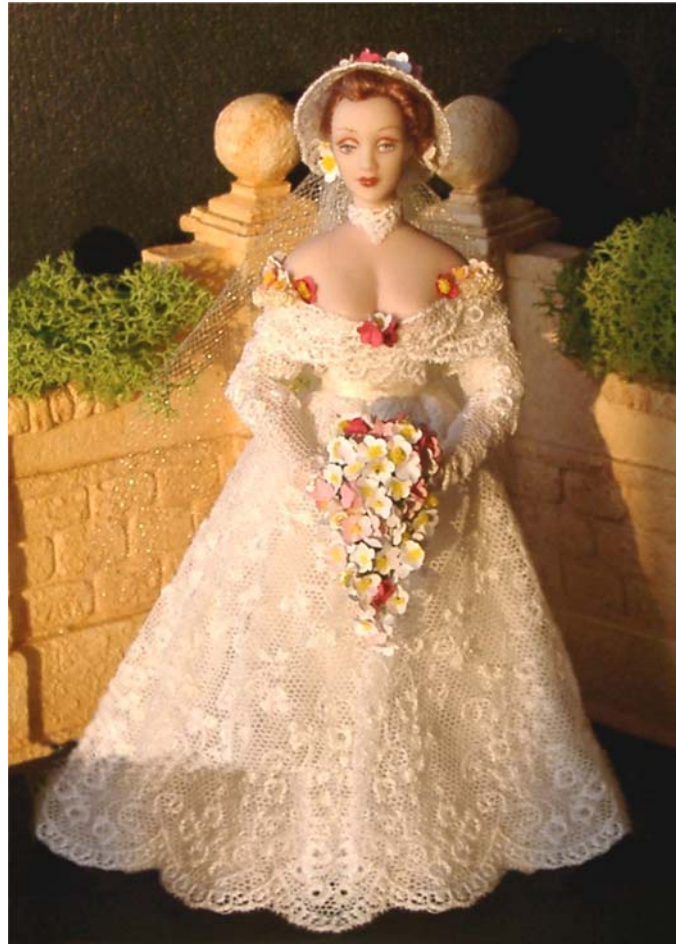




~Maggy~

is een creatie van

Fashion Dolls in Miniature



Gebruikte materialen:

- Poppenlijfje n°223.
- Stof voor de onderjurk en de onderbroek.
- Zijden lintje voor de afwerking van de taille.
- Kant no. 3, 6, en 13 van ons assortiment kant (zie website www.dollsinminiature.com).
- Stukje tule.
- Geponste bloemetjes voor de decoratie en het boeket.
- Bloemendraad en groene vlokjes.
- Viscose voor het haar.

Gebruikte werktuigen:

- Lijmspuit.
- Pincet met gebogen punt.
- Klein schaarje met scherpe punten.
- Secondelijm (vb. Sec.20).
- Witte lijm (vb. Tacky-glue).
- Textielversteviger (vb. Stiffen-Stuff).
- Naald en draad in een kleur die bij de stof past.
- Pergamano pen of een stopnaald met botte punt.

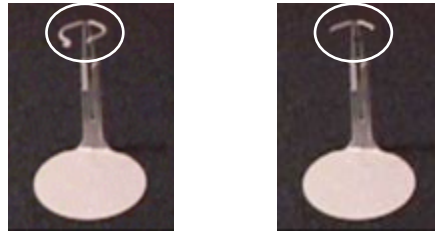
Lijmspuit, secondelijm, witte lijm en textielversteviger zijn te verkrijgen bij Fashion Dolls in Miniature.

****OPMERKING**:** Kleurenvariaties van gebruikte materialen zoals de stof, zijden lint, afboordingen en accessoires kunnen variëren naargelang de beschikbaarheid.

Patronen blijven hetzelfde.

Werkwijze:

1. **Poppenstaander:** Knip de dikke delen van de poppenstaander af. (zie foto's).



2. **Schoenen:** Verf de schoenen in de gewenste kleur met acrylverf. Als afwerking en om de verf te beschermen, geef je de schoenen nog een extra laagje nagellak. Laat alles goed drogen.

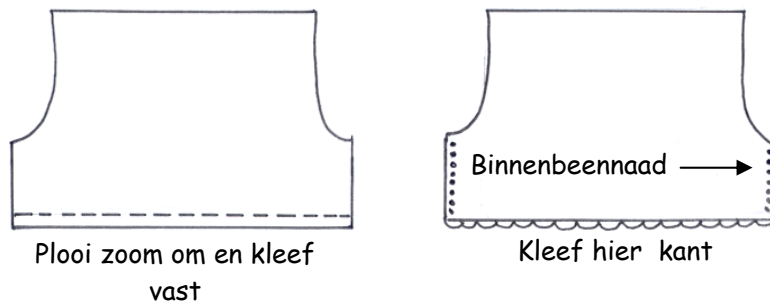
****HINT**:** Je kan ook Humbrolverf gebruiken. Wanneer je Humbrolverf (= verf voor modelbouw van auto's en vliegtuigen) gebruikt, is het niet nodig om de schoenen nog een extra laagje nagellak te geven.

3. **Opbouw van het popje:** Zet het popje volledig ineen met de pijpenragers. (De totale lengte van het popje is 13.5 tot 14 cm). Knip de pijpenragers voor de armen op de juiste lengte en lijm de handen aan de pijpenragers. Lijm de armen nog **NIET** in het lijfje.

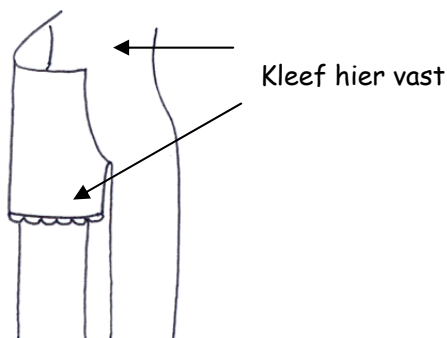
****HINT**:** Om de onderdelen van de pop aan elkaar te kleven, gebruik je best een mengeling van witte lijm (vb. Tacky-glue) en secundelijm (vb. Sec-20).

4. **De onderbroek:** Knip volgens patroon de onderbroek uit de ivoorkleurige batist. Plooi de zoom om en kleef vast.

Kleef kant onderaan de zoom. Nu naai je de binnenbeennaden met fijne steekjes dicht.



Draai één van de twee broekspijpen om en steek de twee pijpen in elkaar, goede zijde op goede zijde. Naai de kruisnaad van de twee pijpjes van voor naar achter dicht. Doe het onderbroekje bij het popje aan en zet alles vast met een beetje lijm onder de taille.



****EXTRA****: Kleef de poppenstaander aan de achterkant van de bovenbenen met een mengeling van witte lijm en secundelijm. Verstevig het geheel met een lapje stof dat je rond de poppenstaander en het popje draait en vastkleeft.

5. **Basisrok voor de jurk:** Knip volgens patroon de rok uit de ivoorkleurige batist. Plooi de zoom naar binnen en kleef vast. Werk de zoom af met een kantje. Sluit de achternaad.
Breng een rimpeldraad aan in de taille, trek de onderrok over het popje en trek het rimpeldraadje goed aan zodat de rok stevig aansluit.
De basisrok zet je vast **JUIST** onder de taille.
6. **Bovenrok voor de jurk:** Knip de rok (1x) volgens het patroon uit de brede kant (zie schematische voorstelling (blauwe lijn) op de laatste pagina). Sluit de achternaad en trek een rimpeldraad aan de bovenkant van de rok.
Schuif de jurk over het popje, trek de rimpeldraad goed aan en zet vast ter hoogte van de taille. Zorg ervoor dat de plooien gelijkmatig verdeeld zijn.
7. **Bovenlijfje:** Knip volgens patroon het bovenlijfje uit een restje van de brede kant (zie schematische voorstelling (rode lijn) op de laatste pagina).
Lijm dit bovenlijfje rond het lijfje van het popje. De korte kanten komen tegen elkaar in het midden van de rug.

*****HINT**:*** *Het bovenlijfje wordt het best volledig ingelijmd. Om een mooi resultaat te hebben, gebruik je best niet teveel lijm en laat je de lijm kleverig worden.*

Neem nu een recht gedeelte van de kant (zie schematische voorstelling (turkoois blauwe lijn) op de laatste pagina). Knip dit uit en kleef dit op de niet afgewerkte achternaad van het bovenlijfje. Dit simuleert de sluiting.

8. **Mouwen** : Knip volgens patroon de mouwen twee maal uit de ivorkleurige batist en twee maal uit de brede kant. Voor het knippen van de mouwen uit de kant (zie schematische voorstelling (orange lijn) op de laatste pagina).

We verwerken hier de beide stoffen tezamen.

Naai een rimpeldraad aan de bovenkant van de mouw. Sluit de naad van de mouw en draai de mouw naar de goede kant.

Trek de mouwen over de armen van het popje. De armen zijn nog niet in het lijfje gekleefd.

Lijm nu de armen in het lijfje.

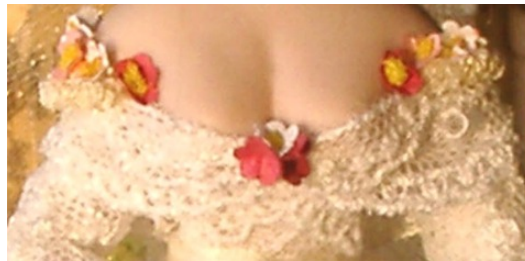
Trek bovenaan de rimpeldraad aan en zet de mouw vast met kleine steekjes.

9. **Afwerking van het bovenlijfje en de jurk:**

De bovenkant van het lijfje wordt afgewerkt met een strook kant. Voor het knippen van deze strook kant (zie schematische voorstelling (groene lijn) op de laatste pagina).

Kleef de strook kant op de niet afgewerkte bovenzijde van het bovenlijfje. (Zie foto).

Je kan op het bovenlijfje naar eigen keuze nog extra bloemetjes aanbrengen.



De hals wordt afgewerkt met de smalle kant.

In de taille kleven we een zijden lintje.

10. Het haar:

Het aanbrengen van het haar gebeurt in verschillende stappen:

- Bepaal waar je haarlijn moet komen en lijm dan het hoofd in met Tacky-glue. Laat de lijm een beetje plakkerig worden.
- Neem nu een strengetje ongekruld haar van 7,5 cm lang en ongeveer 2,5 cm breed. Spreid het strengetje heel dun open en gebruik eventueel je vingernagels om te zorgen dat het haar overal even dik is. Leg dit strengetje over het hoofd vanaf de nek tot aan de neus en duw het zachtjes in de lijm aan.
- Leg nu een lijntje lijm van oortop naar oortop en duw een tweede dun strengetje haar kruiselings in de lijm op het hoofd.
- Vooraleer je alles goed laat drogen zorg er dan voor dat de haarlijn mooi afgetekend is.



****TIP**:** Indien je wat teveel lijm hebt aangebracht duw je met een naald het haar een beetje naar achter, veeg het teveel aan lijm weg met je vinger en trek met je naald nu het haar terug op zijn plaats.

Heb je hier of daar nog te weinig lijm, dan kan je met een houten prikker nog een beetje lijm aanbrengen.

- Laat alles goed drogen. Breng het haar voorzichtig naar de achterkant van het hoofdje.
Breng alles bijeen in een knotje en zet vast met een beetje lijm of met een draadje in dezelfde kleur als de kleur van het viscosehaar dat we hier gebruiken.

11. **Hoedje:** Knip volgens patroon het hoedje uit de kant. Zet het ronde deel af met de smalle kant, die je een beetje oprimpelt. Niet teveel, maar toch genoeg zodat het mooi rond het hoedje past.

Bestuif nu het geheel met textielversteviger. Strijk het hoedje goed plat. Het is nu heel stijf.

Wanneer het haar klaar is, dan kan het hoedje rond het knotje gelijmd worden.



Rimpel een beetje tule en lijm dit aan de achterkant van het hoedje. Rond de tulle kan je indien je wenst nog een kantje kleven. Werk af met een strikje.

Je kan het hoedje nog versieren met restjes van je bloemen van je bruidsboeket.

12. **Bruidsboeket:** Knip volgens patroon het deel voor de basis van je bruidsboeket.

Verf dit druppelvormig patroontje in het groen. Bedek het met de groene vlokjes.

Neem de geponste bloemetjes, zet ze bol met een pergamano pen of dikke stopnaald en geef ze een beetje kleurvariaties met acrylverf of aquarelverf.

In het midden heb ik in elk bloemetje een beetje gele acrylverf aangebracht om een stampertje te simuleren.

Dit boeket is alleen een basis.

Het kan verder uitgewerkt worden naar je eigen idee en smaak.



Samen met mijn team wens ik jullie veel succes met "Maggy".

Heb je nog vragen, contacteer ons dan op onderstaand adres.

Deze handleiding dient alleen voor eigen gebruik en mag op geen enkele manier vermenigvuldigd of openbaar gemaakt worden, zonder de toelating van:

Fashion Dolls in Miniature

Tel : 00 32 3 211 00 41

Fax : 00 32 3 219 45 23

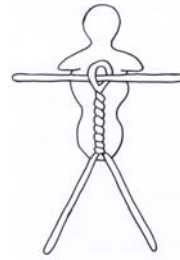
E-mail : dollsinminiature@pandora.be
hefoco@pandora.be

Website: www.dollsinminiature.com

Layout en drukwerk: Idex Solutions - België Tel: + 32 03/290.03.30.

Een popje met halve armen en benen in elkaar zetten.

- Drie pijpenragers.
- Elastische windels.
- Witte lijm vb. Aleene's Tacky-gluue.
- Secondelijm.



Vlecht twee pijpenragers door elkaar en vouw ze in de helft. Steek elk uiteinde in de opening van een been. Vooraf heb je een druppel Tacky-gluue en een druppel secondelijm in elke beenholte gedaan. Laat alles even drogen. Breng op de pijpenrager, op een afstand van 14 cm., een merkteken aan en buig op dit teken de overschot van de pijpenragers naar beneden. Schuif nu de torso over het omgebogen uiteinde van de pijpenragers en meet nog eens na of de grootte van je pop goed is. De grootte van het popje is voor een vrouw ± 13.5 cm. à 14 cm. en voor een man ± 15 cm.

Als je tevreden bent met het geheel kun je de pop definitief in elkaar zetten. Haal het poppenhoofd van de pijpenragers. Doe in de borstholte een druppel Tacky-gluue en voeg een druppeltje secondelijm toe voor extra stevigheid. Schuif het hoofdje nu over de omgebogen kant van de pijpenragers.

Trek een nieuwe pijpenrager door de schouderholte en bevestig een arm aan één uiteinde. Trek aan de pijpenrager totdat hij op de juiste plaats zit. Knip de andere kant zo af dat de twee armen tot op dijhoogte komen. Lijm het armstuk op dezelfde manier vast. Neem een elastische windel en wind hem rond de pijpenragers totdat je een lichaamsvorm krijgt.

Je kunt eventueel wattenbolletjes gebruiken om op de juiste plaatsen wat meer lichaamsrondingen te krijgen (vb. heupen, enz). Lijm het uiteinde van de windel vast.